

Programme TEPOS - Bilan et perspectives

COPIL du 6 juin 2023 9h30 - Salon privatif du château - VARZY

Étaient présents :

Patricia DUBOIS :	Chargée de mission territoire (Démarches transversales énergie climat et changement climatique) - ADEME BFC
Brigitte PICQ :	Présidente - CCHNVY / Maire de Oisy
Jean-Jacques MEY :	Vice-Président aux développements durable et du numérique - CCHNVY / Maire de Saint pierre du mont
Gilles NOEL :	Vice-Présidente au tourisme -CCHNVY / Maire de Varzy
Hervé BOURGEOIS :	Vice-Président aux travaux - CCHNVY / Maire de Billy sur oisy
Thierry HANEMIAN :	Conseiller municipal - Commune de Menou / Membre de la commission développement durable
Anne-Marie RUIZ :	Maire adjointe - Commune de Brèves / Membre de la commission développement durable
Nadia DOUMENES :	Directrice générale des services -CCHNVY
Vincent BERTHELOT :	Directeur générale adjoint -CCHNVY
Erika JUHEL :	Chargé de mission transition énergétique et revitalisation des territoires - DDT
Raphael ROUAULT :	Responsable du pôle Conseil en Energie Partagé - SIEEEN
Jérémy HELAL :	Conseiller en énergie partagé -SIEEEN
Isabelle RIEUTORT :	Chargée de mission transition écologique -SIEEEN
Anne SAVIGNON :	Responsable ALEC 58 / Responsable service transition énergétique climat - SIEEEN
Jonathan PIERRE-JOSEPH :	Chargé de mission développement énergies renouvelables -SIEEEN (en visio)
Laura BUCK :	Cheffe de projet économie de proximité - Pays Nivernais Morvan
Anne AUCLAIR :	Responsable de projets territoires - CLER (en visio)
Anthony GRIFFE :	Responsable du pôle développement économique -CCHNVY
Céline GOMES DA SILVA :	Chargée de mission projet de territoire -CCHNVY
Christophe GUYOT :	Responsable du pôle déchets ménagers - CCHNVY
Aymeric BONDOUX :	Conseiller tri et prévention - CCHNVY
Sonia TETART :	Ambassadrice de l'efficacité énergétique - CCHNVY
Marie GUILLEMOT :	Chargée de mission développement durable - CCHNVY

Étaient excusés :

Isabelle CIUDAD-KADI :	Vice-Présidente à la santé et à la mobilité - CCHNVY / Commune de Clamecy
Jany SIMEON :	Vice-Président à l'assainissement et projet territoire - CCHNVY / Maire La chapelle Saint André
Marie-Francine HOUDIN :	Vice-Présidente aux déchets ménagers - CCHNVY /- Maire de Corvol l'orgueilleux
Marcel CHEVILLON :	Vice-Président aux finances - CCHNVY / Maire de Coulanges sur Yonne
Nicolas BOURDOUNE :	Maire de Clamecy
Yves LAMBLE :	Maire de Brèves - Membre de la commission développement durable
Jean-Michel FORGET :	Maire de RIX - Membre de la commission développement durable
Clément ALVERGNAT :	Chargée de développement territorial - Région Bourgogne-Franche-Comté
Fabrice POITOUT :	Chargé de projet outils territoriaux énergie climat - DREAL Bourgogne-Franche-Comté
Tifène DUCOTTET :	Chargée de mission animation planification énergétique -SIEEEN
Valentin TURK :	Conseiller en énergie partagé (réfèrent pour la CCHNVY) -SIEEEN
Aurélien ROSSIGNOL :	Responsable du service « optimisation énergétique » - SDEY
Vincent BAPTISTE :	Conseiller en énergie partagé (réfèrent pour la commune de Coulanges sur Yonne) - SDEY
Laurent YVART :	Conseiller en énergie partagé (réfèrent pour la commune de Lucy sur Yonne) -SDEY
Lauriane DEBORD :	Chargée de mission adaptation au changement climatique - Département de la Nièvre (Suite à un problème de connexion visio)
Elodie ROPPE :	Conseillère transition écologique et énergétique -CCI (Suite à un problème de connexion visio)
Guillaume DOURNEAU :	Membre de la commission développement durable
Frédérique ZALEWKI :	Membre de la commission développement durable
Dominique GIRAULT :	Membre de la commission développement durable

Objet du COPIL :

- Rappel de la démarche TEPOS
- Bilan des actions 2021/2023
- La continuité de la démarche

Documents

- Powerpoint - PP_COPIIL_TEPOS_CCHNVY_2023-06-06

Introduction de M. Mey

Présentation de l'équipe du pôle développement durable, contexte de l'organisation du COPIL et tour de table des participants.

Démarche TEPOS

- Engagement de la Communauté de Communes Haut Nivernais Val d'Yonne dans cette démarche depuis 2013 sur les grands axes suivants : Habitat/logement - Energies renouvelables - Alimentation/circuit court - Mobilité/transport ;
- Réduire la consommation énergétique du territoire tout en augmentant la production d'énergies renouvelables ;
- Engagement des Vaux d'Yonne - Territoire précurseur ;
- ADEME BFC accompagne 19 territoires TEPOS sur la Région Bourgogne-Franche-Comté.

Historique :

- 2013 : Lauréat de l'appel à projet TEPOS Ademe région
- 2017 : Signature 1ere convention avec l'ADEME pour l'accompagnement de la dynamique pour 3 ans (2018/2020)
- 2019 : Accueil des Rencontres Nationale TEPOS: 350 participants sur 3 jours - 7 visites -22 ateliers
- 2020 : Signature 2eme convention avec l'ADEME pour l'accompagnement de la dynamique pour 3 ans (2021/2023)
- 2021 : Diagnostic interne Cit'ergie start: 13 collectivités accompagnée par l'ademe pour la politique de transition avec ref territoire en transition 2021/2022

Depuis 2020, la dynamique avance doucement. Le COVID, le changement d'élus suite aux élections et le changement très régulier de chargée de mission n'a pas permis de mener les ambitions politiques et les actions prévues lors de la deuxième convention avec l'ADEME.

Où en sommes-nous ?

- Analyse du diagnostic cit'ergie start (2021) actions menées vers la transition écologique au regard des compétences de la collectivité
 - Points forts : Service déchets - Bâtiment/précarité énergétique - développement économique (présence de moyens humains et d'action concertée en faveur de la transition.
 - Points à améliorer : Organisation interne/Gouvernance - Gestion, production, distribution ENR - Agriculture Alimentation
- Données clés :
 - Consommations par Secteurs d'activité en HNVY (2020) : Transport (34%) - Industrie (26%) - Résidentiel (24%)
 - Consommation par Types d'énergie en HNVY (2020) : Produits pétroliers (47%) - Gaz naturel (25%) - Electricité (21%) -ENR (6%). Comment décarbonner la consommation d'énergie pour sortir des produits pétroliers ?
 - Evolution de la production d'énergie 2009-202 : Eolien - bois énergie et solaire
 - Factures énergétiques : Evolution ne s'est pas amélioré, On ne produit pas assez par rapport à la consommation. Les consommations d'énergie sont élevées car il y a des passoires thermiques sur le territoire

Actions menées entre 2021/2023

1) Accompagnement de la rénovation énergétique des logements :

- Présentation de l'ALEC (Anne SAVIGNON) :
 - Service départemental, gratuit pour les particuliers,
 - France rénov' avec des conseillers dédiés (moins d'appel),
 - Animations/ actions auprès des publics

- Voir avec les directives nationales car PLFCS prévoit de doubler les conseillers France rénov'
- L'antenne local d'accompagnement du HNVY (Sonia TETART) :
 - 389 contacts téléphoniques et 696 rendez-vous physiques à l'antenne
 - Travail conjoint avec l'ALEC et l'ANAH-SOLIHA avec des permanences uns fois par mois
 - 20 Permanences mensuelles à Varzy et Entrains
 - 10 commissions FNAME
 - Communication et sensibilisation sur la précarité énergétique (mission locale, chantier d'insertion, stand sur des manifestations et chroniques radio floteur) -> Comment choisir un logement ? Atelier de lecture de factures
 - Réunion d'échanges avec les artisans RGE du HNVY : aides à la rénovation
 - Réunion publiques pour les propriétaires bailleurs et occupants : aides à la rénovation
 - Avoir un maximum de relai pour que les particuliers sachent vers qui se tourner
 - A venir : achat caméra thermique avec une formation

2) Rénovation énergétique des bâtiments communaux - Conseil en Energie Partagé (CEP) et Fond Haut Nivernais d'Economie d'Energie (FHNEE) :

Contact CEP SIEEEN (Valentin TURK) : valentin.turk@sieeen.fr Tel : 03 86 59 76 90 poste 112 / Portable : 06 42 44 10 47

- Présentation des missions CEP (Raphael ROUAULT) :

La CCHNVY adhère de façons communes pour elle-même et ses communes membres au service CEP du SIEEEN.

- Diagnostic des bâtiments / Préconisation de travaux / Suivi
- Réactualisation des audits énergétiques qui ont états effectuer ?
- FHNEE :
 - 2021/2022 : 6 communes - 44 195€ FHNEE
 - Mi 2023 : 3 communes - 23 030€ FHNEE
 - Revoir le règlement d'intervention du FHNEE (plus incitatif-aides petites communes-actualisation des critères énergétiques sur la base des CEE ...)
 - Mise au point des compétences CEP des communes de l'Yonne avec le SDEY

3) Eclairage public :

- 46 luminaires en LED de plus en 1 ans sur les communes de la Nièvre du HNVY (2% d'augmentation)
- 197 luminaire en LED sur les 4 communes de l'Yonne
- Opération extinction collective de l'éclairage public ? A valoriser les actions déjà réalisées

4) Eco-exemplarité de la collectivité

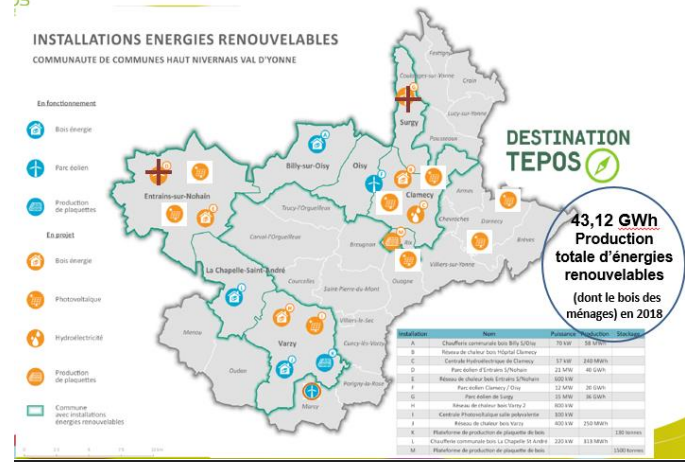
- Réalisation d'un état des lieux énergétique des bâtiments des services de la CCHNVY
 - 7 services de diagnostiqués / 11 bâtiments de diagnostiqués- Diminution immédiate de la température des ballons d'eau chaude
- Remplacements et installations d'appareils hydro-économiques dans les bâtiments de la CCHNVY
- Remplacements radiateurs plus performants au bureau administratif et à Nièvre Renov'
- Actions prévues :
 - Lancement d'une communication plus présente auprès des élus par des newsletters régulières
 - Une sensibilisation aux éco gestes sera mise en place au sein des différents services (stickers)
 - Un recensement des néons et éclairages extérieurs afin de les remplacer par des LED (environ 290 néons à changer et 18 projecteurs extérieurs)
- Quel est le plan de sobriété de la CCHNVY ? au niveau de la commande publique - marché public durable ? L'usage des bâtiments ?

5) Circuits courts / alimentaires

- 2021 :
 - Suite du dispositif les générateurs GBFC (active 58) : visite des Jardins de la Croisière
 - Clamecy : Projet de jardin de régie pour alimenter les cantines des écoles primaires et maternelles + EBE
- 2022 :
 - Recensement des restaurations collectives
 - Suivi du Plan Alimentaire Territorial du Pays Nivernais Morvan (PNM)
- Présentation du Plan Alimentaire Territorial du PNM
- Une cartographie des terrains communaux pouvant accueillir des activités agricoles est disponible et peut être présenté aux élus.

6) Projets d'énergies renouvelables (EnR) :

- Présentation de l'actualisation de la carte des ENR sur territoire HNVY.
- Productions :
 - 43 GWh : 9 215 foyers
 - 24 GWh (sans le bois des ménages) : 5 164 foyers

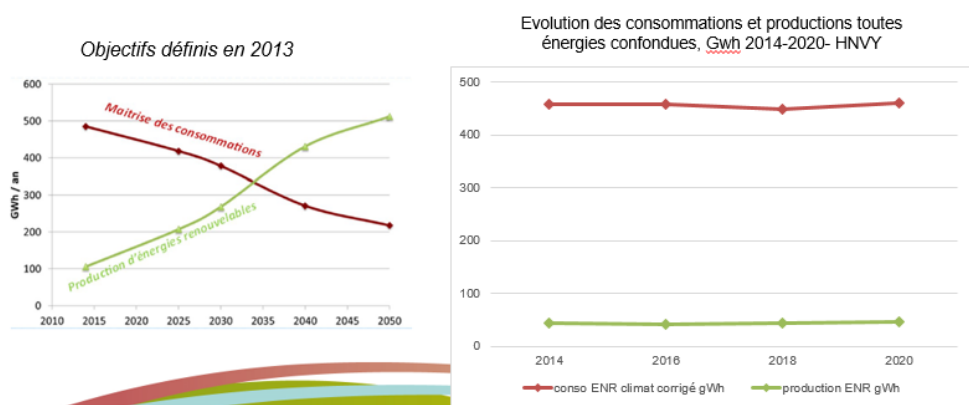


- Les projets sont principalement des projets de privé. Il est important de reprendre la main sur les projets sur la CCHNVY. La CCHNVY et la DDT ont une connaissances trop tardivement des projets.
 - Définir le mixte énergétique pour le HNVY et pour les entreprises (penser au petit réseau de chaleur, retombé économique, paysage...)
 - <https://ec-lr.org/energie-mix/>
 - <http://www.paysages-apres-petrole.org/outil-etape-paysage/>
 - Ex : coordination des projets ENR : projets et action si rapport d'intention du projet à la CCHNVY
- Animation possible par le SIEEEN sur les ENR pour mobiliser les élus,
- La place sur les postes sources est un problème dans le développement des gros projets ENR,

Continuité de la stratégie TEPOS

La convention pour l'accompagnement de la stratégie TEPOS s'arrête en Novembre 2023. Mais cela ne veut pas dire que la dynamique s'arrête également.

Avec toutes les actions engagées, les courbes de consommation et de productions d'énergies n'évoluent pas. Seulement 5,4% de la consommation est couverte par la production des ENR du territoire.



- Axes d'actions pressentis
 - Stratégie et communication
 - Energies Renouvelables
 - Bâtiment et urbanisme
 - Agriculture et alimentation
 - Sans oublier : la mobilité, la biodiversité et l'éco-exemplarité de la CCHNVY

- La mobilisation des élus autour de ses thématiques est plus que nécessaire.
- L'eau n'est pas les actions pressenties ? L'enjeu est fort !
- La dynamique TEPOS a une entrée très énergique mais il faut réfléchir dans la globalité des projets et de raisonner et d'impulser des projets en lien avec la biodiversité et l'eau.
- **Actions en cours :**
 - 2 animations dédiées à l'Énergie auprès des élus pour réactiver la dynamique TEPOS sur le territoire (2 et 16 mai 2023)
 - Réunions de la Commission Développement Durable (octobre 2022/ janvier et mai 2023)
- **Second semestre 2023 : Construction de la poursuite de la stratégie TEPOS**
 - Réactualisation du plan et identifier des actions concrètes
 - Embarquer et mobiliser les élus et les différentes commissions
 - Associations des différents partenaires dans la mise en œuvre du programme d'action
 - Validation en Conseil Communautaire
- **Et maintenant ?**

La question que vous devez vous poser et sur laquelle nous allons travailler est comment allons-nous poursuivre de façon cohérente la démarche tepos?

Nous pouvons poursuivre de façon similaire nos actions actuelles, en allant petit pas en petit pas OU Nous pouvons aller plus loin dans les actions mises en place en donnant un coup de boost à la dynamique par un accompagnement.

Le captage des élus est primordial avec des actions concrètes et fortes mais il faut choisir la bonne trajectoire, un changement important dans les décisions à venir.

- **Présentation du Label Territoire Engagé Transition Ecologique (Patricia DUBOIS)**
 - Labélisation Nationale avec un accompagnement par un conseiller
 - Aucune collectivité dans la Nièvre
 - C'est un outil qui permettra de prioriser, de structurer, de définir un cap, un sens à la démarche.
- **Présentation du réseau TEPOS (Anne AUCLAIR)**
 - L'approche TEPOS caractérise une manière spécifique d'aborder les projets énergétiques dans les territoires, le label TETE donne accès à une enveloppe financière pour cofinancer de l'animation et certains projets. TETE peut être considéré comme un label de qualité, dans le sens où l'ADEME reconnaît que la démarche des territoires respecte certains critères (même si ces derniers sont très souples)
 - Le réseau TEPOS et le Label TETE sont deux dynamiques différentes mais qui peuvent être cumulées et complémentaire,

Afin de pouvoir poursuivre de façon concrète la démarche TEPOS, créer un projet fédérateur/emblématique paraît être un premier axe de travail pour remobiliser les élus avec des groupes travail TEPOS et actualiser le plan d'action avec les différentes commissions afin de pouvoir les mobilisés (élus et techniciens).

Définir et fixer la stratégie ENR du territoire. Chaque territoire TEPOS se démarque sur un axe phare /thématique/spécificité suivant les besoins du territoire.

- Ex : rénovation énergétique - centre bourg / habitat...
- Ex : développement ENR dans les communes - guide du projet / charte ou pacte communale/ grappe panneaux photovoltaïques sur les toitures ...

Conclusion

Démarche TEPOS qui a apporté beaucoup à la Communauté de Communes Haut Nivernais Val d'Yonne

- Continuité de la stratégie engagée et engagement dans la stratégie TETE de l'ADEME,
- Renforcement de la gouvernance et du travail avec les partenaires,
- Définition des grands enjeux / actions / projets intercommunal mobilisant,
- Définir le mixte énergétique du territoire,



→ Comment orienter/spécialiser la stratégie TEPos de la CCHNVY.

